

Nom' Informe

Numéro 8

Revue Municipale Printemps - Eté 2012



Le mot de votre Maire,

Les premiers mois de 2012 ont été fertiles en évènements communaux d'importance :

- Le Vote du Budget acquis à l'unanimité est la traduction de plusieurs éléments principaux :
 - Un endettement très mesuré qui nous permettra, comme l'a indiqué en séance publique Yannick LASSALLE, Adjoint Délégué aux Finances, d'envisager l'avenir avec sérénité en ces temps d'incertitudes financières sur fond de raréfaction des crédits aux collectivités Territoriales.
 - Une réelle volonté de continuer à aller de l'avant dans la poursuite de l'entretien des infrastructures communales et dans la création de nouveaux équipements.
 - Un profond désir de continuer à favoriser la vie communale dans toute sa diversité.

- Le Vote du Plan Local d'Urbanisme (P.L.U.), acquis par 13 voix pour, 1 voix contre et 1 abstention, qui devrait concourir à la maîtrise d'un développement rural harmonieux.

André DE BAERE, Adjoint Délégué à l'Urbanisme nous en parle au cours de ces pages.

- La présentation publique de l'étude Cadre de Vie par A. DE BAERE, J.M. DELOBEL et Y. LASSALLE.

Cette étude, financée par une subvention départementale, a le mérite – j'ai beaucoup insisté là dessus – non pas de prévoir et de baliser étroitement l'avenir qui n'appartient qu'aux Nomainoises et Nomainois, mais d'offrir aux élus et à la population un cadre de réflexion amendable, adaptable, flexible en fonction de vos remarques, de vos réactions et sans doute des échanges que nous pourrons avoir ultérieurement. Rien n'est figé, rien n'est écrit dans le marbre ; seulement, pour la première fois, un outil de travail pour les temps futurs vous a été proposé.

Enfin vous noterez que nous avons renoué avec la tradition des conférences : successivement les interventions de Madame le Docteur Clotilde FONTIER, spécialiste du S.I.D.A., de Maître Eric DUPOND-MORETTI, grand avocat d'Assises, et bientôt du Professeur Emmanuel DELAPORTE, éminent spécialiste de DERMATOLOGIE au CHRU de LILLE.

Comme à l'accoutumée, nous avons assorti ce NOM'INFORME de renseignements pratiques qui se veulent être utiles.

Bonne lecture.

A Bientôt.

Le Maire, Daniel BONNET et
Le Conseil Municipal

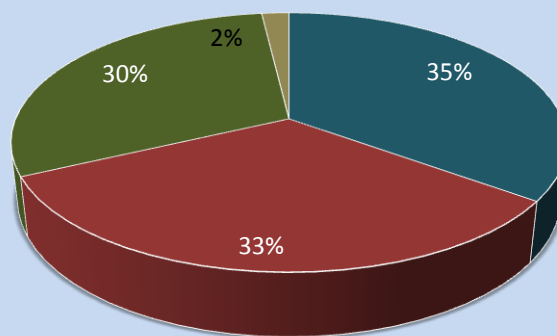
Sommaire

- **L'édito**
- **Finances communales**
Pages 2,3 et 4
- **Actualités municipales**
Pages 5 et 6
- **Actualités Intercommunales**
Pages 7
- **Informations pratiques**
Pages 8
- **Associations**
Page 9
- **Nouvelles activités**
Page 9
- **Informations intercommunales**
Pages 10
- **Quelques manifestations**
Pages 11 et 12
- **Manifestations à venir**
Page 13
- **Rubrique Santé**
Page 14 et 15
- **Agenda**
Page 16

BILAN DE L'ANNEE 2011

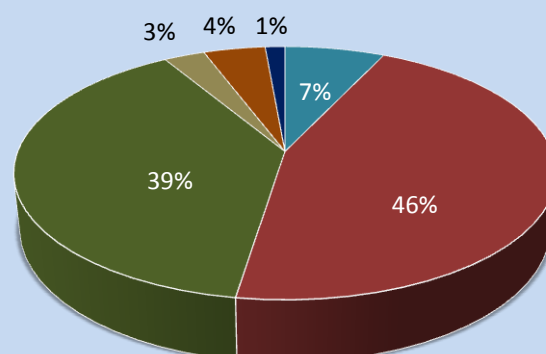
DEPENSES DE FONCTIONNEMENT

TOTAL	1 144 759
Charges courantes	399 417
Charges de personnel	376 370
Participation aux syndicats intercommunaux, subventions aux associations...	343 703
Remboursement des intérêts d'emprunts	21 498
Divers (solidarité, amortissements)	3 771



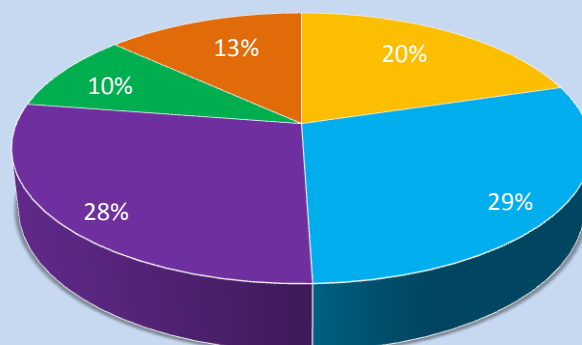
RECETTES DE FONCTIONNEMENT

TOTAL	1 491 967
Recettes assainissement, cantine...	104 573
Impôts et taxes	678 055
Dotations de l'état	581 159
Revenus du patrimoine	42 822
Assurance absences du personnel	64 661
Divers	20 698



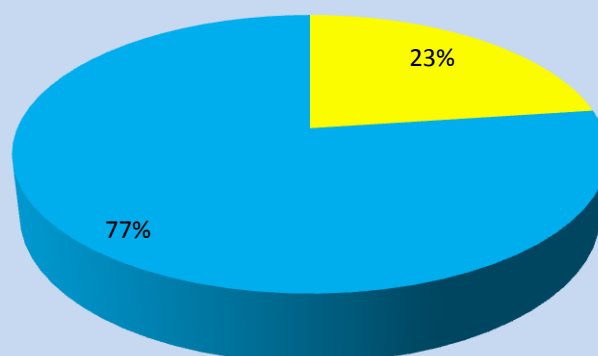
DEPENSES D'INVESTISSEMENT

TOTAL	304 817
Remboursement des emprunts	61 948
Réfection et aménagements des chaussées	88 890
Travaux sur les bâtiments et aménagement du stade	85 200
Etude PLU et Cadre de Vie	28 685
Equipements divers	40 094



RECETTES D'INVESTISSEMENT

TOTAL	178 460
FCTVA – Taxe Local d'Urbanisme	39 958
Subventions sur équipements	134 806
Amortissements et divers	3 696



LE BUDGET 2012

DEPENSES DE FONCTIONNEMENT	
TOTAL	1 303 646
Charges courantes	495 200
Charges de personnel	455 000
Participation aux syndicats intercommunaux, subventions aux associations...	314 646
Remboursement des intérêts d'emprunts	30 000
Divers (solidarité, amortissements)	8 800

RECETTES DE FONCTIONNEMENT	
TOTAL	1 436 747
Recettes assainissement, cantine...	86 550
Impôts et taxes	720 097
Dotations de l'état	525 100
Revenus du patrimoine	42 000
Assurance absences du personnel	60 000
Divers	3 000

RECETTES D'INVESTISSEMENT	
TOTAL	357 897
F.C.T.V.A.	110 000
T.L.E.	19 000
Amortissement PLU	6 000
Subvention réfection voirie 2010	30 877
Subvention pour étude cadre de vie	20 020
Subvention pour 2 abris Bus	12 000
Subvention pour réfection voirie des rues Delcroix, Delattre et Beyaert	160 000

DEPENSES D'INVESTISSEMENT	
TOTAL	1 371 172
Opérations Financières (Emprunts)	47 903
Investissements en cours	
Service incendie	5 000
Matériel école Léo-Lagrange	2 942
Rénovation Eclairage Public	52 564
Matériel ouvriers communaux	3 800
Clôture entrée du Stade rue du Roupion	15 000
Logiciel de gestion	6 817
Pose temporisation vestiaire de Foot.	2 500
Etude PLU	2 485
Matériel pour association	1 500
Panneaux de signalisation	25 129
Matériel ALSH	1 000
Etude cadre de vie	8 771
Plateau Rehausseur Léo-Lagrange	7 467
Aménagement extérieur salle des fêtes	1 500
Aménagement du stade	20 790
Mobilier et agencement de bureaux	2 500
Aménagement de la cuisine scolaire	3 000
Aménagement de la Mairie	5 000
Réserve d'eau pour lutte contre incendie	55 000
Portes écoles Léo-Lagrange	15 000
Mobilier pour l'îlot z'ados	1 000
Remorque	5 500
Clôture parking Delaby et Mairie	15 000
Fenêtre bâtiment de la Com. Com.	2 000
Porte entrée stand de Tir	5 000
Carport pour le cimetière	7 500
Acquisition de Buses	3 000
Logiciel de gestion du cimetière	5 000
Matériel de cuisine salle des fêtes	11 000
Illuminations de fin d'année	5 000
Bureau pour la bibliothèque	1 500
Nouveaux Investissements 2012	
Réfection des rues Derain et Quimberge	150 000
Réfection rues Delcroix, Delattre et Beyaert	800 000
Matériels pour bâtiments du stand de Tir	5 000
Abris Bus	25 000
Acquisition d'un radar mobile	2 500
Chauffage pour l'église	15 000
Remplacement porte du Temple	5 000
Matériel hygiène et sécurité pour les ST	3 500
Bungalow pour les Services Techniques	6 000
Convecteurs électriques	2 000
Matériel informatique école Léo-Lagrange	3 000
Matériel informatique pour la Mairie	3 000
Pompes pour assainissement	4 000

Les Taux d'imposition des taxes directes locales

Taux d'imposition	Rappel Nomain 2011	Nouveaux taux 2012	%	Moyenne de la Communauté de Communes en 2012	Moyenne du département du Nord en 2011	Moyenne des communes françaises en 2010
Taxe d'Habitation	13,89	14,17	2%	14,95	37,84	23,76
Foncier Bâti	14,29	14,58	2%	16,90	25,39	19,89
Foncier non Bâti	54,66	56,77	2%	54,20	53,41	48,56

Les Subventions aux associations Nomainoises

C.E.S.C	25 000
Harmonie Union Nomainoise	13 000
Football Club Nomainois	6 120
Tir Sportif	4 000
O.C.C.E - Léo Lagrange	2 184
A.P.E.L - St-Martin	1 540
Amicale Laïque Léo Lagrange	1 785
U.S.E.P - Léo Lagrange	360
Les amis des oiseaux	900
Club Sébasto	920
Ass. départementale des ACPG	600
Gymnastique Nomainoise	950
Ass. Cycliste Nomainoise	350
Expression Danse	510
Club Hippique Nomain	350
Ass. des petits Bouts	160

Les autres Subventions

Recherche sur le cancer	200
Ass. Des Paralysés de France	400
Les clowns de l'espoir	400
Ass. Française des Sclérosés en plaques	400
Coop. Collège du Pévèle	175
Sté Historique Pays de Pévèle	120
Restos du Cœur	100
Conférence Sida Clotilde FONTIER	400

Forfait communal : Contrat d'association avec l'école Saint-Martin

OGEC Saint-Martin	560 € / enfant Nomainois
-------------------	---------------------------------

Tarif des concessions	1 ^{er} Janvier 2013
Concessions de 50 ans	165
Taxe d'inhumation	25
Columbarium 50 ans	155

Tarifs de location de la salle des fêtes au 1er janvier 2013	Nomain	Extérieur
Salle complète le week-end (samedi 10h au Lundi 10h)	585	655
Journée + Soirée (la veille à partir de 18h - le lendemain avant 10h)	210	400
Vin d'honneur (journée 8h – 18h)	145	280
Cuisine et Vaisselle	145	215
Nettoyage du sol	60	60
Caution	250	250

Etude cadre de vie

Lundi 14 Mai s'est déroulée la réunion de présentation de l'étude Cadre de Vie dans la salle Louette. Vous êtes venus très nombreux, vous avez aussi apporté vos remarques et suggestions concernant les futurs projets. Mr le Maire rappelle qu'il s'agit d'un schéma directeur qui évoluera au fil du temps et que rien n'était définitivement arrêté.

Pourquoi cette étude :

Elle est née du projet de construction de la nouvelle Médiathèque. Où la situer, avec quels matériaux, etc. Ainsi que les aménagements prévus avec le passage du POS au PLU.

D'autres réflexions comme la mise aux normes des infrastructures existantes pour leurs accès aux personnes à mobilité réduite (la salle des jeunes qui se trouve actuellement à l'étage), les réfections de voiries, suite aux travaux d'assainissement du secteur du « Paradis », les problèmes de circulation, de stationnement et de sécurité routière.

Le Bureau URBA FOLIA a été mandaté par le Conseil Municipal pour élaborer un schéma directeur et planifier sur les 10 à 15 ans à venir, les futurs travaux afin d'apporter de la cohérence entre les différents projets.

Calendrier prévisionnel

- Le secteur du Paradis
- La médiathèque et le local des jeunes
- La rue du Moulin
- La rue du Bas Hameau
- La rue du Roupion
- Les entrées de ville

Le cœur du village (Les abords de l'école du musique, Les abords de l'école St Martin et le Coquelet, les logements rue Louis Guislain / le Coquelet, la rue Jean Lebas, La Place).

Dans le cadre de cette étude, un fonds départemental pour l'aménagement du Nord (FDAN) a été créé afin d'aider financièrement les communes par l'obtention de subventions spécialement dédiées à ces opérations.



Dissolution du SYNDICAT INTERCOMMUNAL DE LA PEVELE (S .I.P)

Le Conseil Municipal, lors de sa séance du 23 Novembre 2011, a sollicité, auprès du Préfet du Nord, la dissolution du Syndicat Intercommunal de la Pévèle et a demandé son transfert au SIDEN-SIAN (Syndicat Intercommunal Des Eaux du Nord et Syndicat Intercommunal d'Assainissement du Nord, plus connu sous le nom de NOREADE). Cette dissolution prendra effet à compter de la date de notification de l'arrêté préfectoral qui devrait intervenir début Juillet 2012.



Dans le Nom'Informe précédent, nous vous avons présenté le Projet de Réforme des Collectivités Territoriales. Dans le cadre du Schéma Départemental de Coopération Intercommunal, le préfet a proposé, dans la nouvelle carte Intercommunale, la dissolution du S.I.P, celui-ci ayant une trop faible activité, et son intégration au sein de NOREADE, permettant une organisation renforcée autour des compétences techniques que sont l'Eau et l'Assainissement. En effet, le S.I.P regroupait 4 communes (Auchy-Les-Orchies, Aix-Lez-Orchies, Landas et Nomain), pour une population totale desservie de 7 407 Habitants.

Une opportunité :

La mise aux normes de la station d'épuration, son coût d'exploitation de plus en plus élevé, l'obligation à partir du 1^{er} janvier 2012, de créer un Service Public d'Assainissement Non Collectif (S.P.A.N.C), devaient engendrer des charges de fonctionnement de plus en plus élevées avec pour conséquence une augmentation du tarif de la part assainissement sur les factures d'eau.

La participation communale au S.I.P, c'est à dire la part de remboursement des emprunts contractés par le Syndicat pour les travaux d'investissement (réseau d'assainissement sur la commune, travaux sur la station d'épuration), ainsi que les charges de fonctionnement du Syndicat allaient alourdir de manière significative le budget communal.

L'adhésion à NOREADE entraîne la reprise par celui-ci de la dette communale envers le S.I.P.

Dans un prochain Nom'Informe, nous vous présenterons plus précisément les activités et les compétences de NOREADE notamment les dispositions à prendre pour les riverains qui ne sont pas raccordables au réseau d'assainissement collectif et donc concernés par le système d'assainissement non collectif (S.P.A.N.C).

REPRISE DES TRAVAUX D'ASSAINISSEMENT des Rues Louis DELCROIX, Paul DELATTRE, Michel BEYAERT et du Bas HAMEAU.

C'est sous la maîtrise d'œuvre de NOREADE que les travaux d'assainissement devraient redémarrer à partir du 20 Août 2012. Une réunion d'information avec les riverains est programmée le 7 septembre à 19H00 en Mairie de NOMAIN avec la présence de NOREADE et de l'entreprise DUBRULLE TP.



L 'Assurance Maladie s'installe à Orchies !

Pour mieux vous accueillir, l'Assurance maladie ouvre une antenne au 36 rue Jules Roch à Orchies (en face de la Maison de la Chicorée).

A compter du 10 mai, l'Assurance maladie vous donne rendez-vous dans ses nouveaux locaux avec une équipe renforcée et un temps d'accueil élargi !

Dans cette nouvelle antenne, vous pourrez obtenir des informations sur vos droits, constituer un dossier d'Accident du Travail, de Couverture Maladie Universelle (CMU), de Maternité, d'Invalidité, de Maladie Professionnelle ou tout simplement mettre à jour votre carte vitale ou déposer vos documents.

Les horaires d'ouverture : Du jeudi au vendredi de 8 h à 12 h et de 13 h à 16 h 30.

Les conditions d'accès : En face du Musée de la Chicorée

Bon à savoir :

Pour vos démarches, vous pouvez gagner du temps en adhérant à Mon compte sur ameli.fr.

Vous pourrez ainsi consulter vos remboursements, demander une carte européenne d'Assurance Maladie, une attestation de droits, une attestation de paiement des indemnités journalières...



Dans le cadre du recensement de la population, la mairie de NOMAIN recrute pour la période du **17 janvier 2013 au 16 Février 2013**, des agents recenseurs qui auront pour mission de déposer et de retirer les imprimés destinés à la population.

Profil de l'agent recenseur :

- Aptitudes relationnelles,
- Bonne présentation,
- Discrétion, confidentialité,
- Ordonné, méthodique,
- Grande disponibilité et ténacité : l'agent recenseur peut être appelé à exercer sa mission le soir et le samedi,
- Capacité d'assimilation : l'agent recenseur doit être capable d'assimiler rapidement les règles élaborées par l'INSEE en matière de recensement.

Merci d'adresser votre candidature avant le **15 Octobre 2012** en Mairie ou par courriel : mairie.nomain@wanadoo.fr

Informations Pratiques suite ...



Un conseiller EDF Bleu Ciel présent dans votre commune: **rencontrez-le!**



Photo non contractuelle prise en septembre 2011 avec une caméra thermique

Un conseiller EDF Bleu Ciel vous propose une première évaluation gratuite de votre logement afin de savoir comment réduire votre facture d'énergie.

C'est le moment de faire des économies d'énergie.

Il est présent le 28 Septembre 2012 de 9h à 12h00 et de 13h30 à 16h30 et le 29 Septembre de 9h à 12h à la Mairie de NOMAIN.

Nouvelles activités

Toilettage pour chiens et chats
Dog-Sitter pour tous animaux
Truffes et coussinets
Anne Maincont
à Nomain
06 86 74 90 23
truffesetcoussinets@gmail.fr
Sur rendez-vous

I'D CADEAUX
Créations originales
& personnalisées sur commande
Christine LEROUX
06.17.29.94.69
idcadeaux59@gmail.com
25A rue du Vert Bois - 59310 NOMAIN

PEVELE HYDRO-MECANIQUE
-Hydraulique- Mécanique
- Achats, Vente de tracteurs
anciens et de collection
Olivier MOLORD
47, rue Louis Guislain
59310 NOMAIN
Tél : 0621416110
@ : tractoretro.molord@wanadoo.fr

IRD Vidéo
INSPECTIONS - RECHERCHES
DIAGNOSTICS
Valéry OGE
06.79.18.12.43
e.mail : v.oge@ird-video.com
www.ird-video.com
13, Grand'Place 59310 NOMAIN
CAMERAS MOBILES ET ENDOSCOPES, POUR INSPECTER, RECHERCHER ET DIAGNOSTIQUER
DANS LES CANALISATIONS, CUVES, PUITTS, FORAGES, PISCINES, VIDE-SANITAIRES, PLANCHERS,
MURS, CLOISONS, CHEMINÉES, TUBAGES, VENTILATIONS, CHAUFFAGE, ELECTRICITE,
MAINTENANCE INDUSTRIELLE

Une nouvelle vie pour vos meubles
Patines & Couleurs
Anne-Marie BAERT
Nomain
06 50 07 72 66
03 20 71 06 87
patinescouleurs.canalblog.com
patinescouleurs@gmail.com
SIRET : 535 390 355 00019

Quelques manifestations



NOMAIN PROPRE EDITION 2012

Les enfants ont participé aussi au ramassage des déchets.

Peut-être, peut-on du moins l'espérer, ces enfants inciteront-ils les adultes à plus de civisme.

Petit rappel du temps de décomposition des objets trouvés fréquemment dans les fossés de la commune :

- Mouchoir en papier 3 mois
- Filtre de cigarette 1 à 2 ans
- Gomme à mâcher 5 ans
- Chaussure en cuir 45 ans
- Boîte de conserve 90 ans
- Canette en aluminium de 200 à 500 ans
- Couche jetable 550 ans
- Bouteille de verre et en plastique 1 million d'années



PARCOURS DU COEUR

260 élèves des écoles ont participé au parcours du cœur ce vendredi 30 mars et plus de 170 adultes et enfants le dimanche 1^{er} Avril. Au programme : Marche - Cyclo et Roller. 2 parcours proposés : 6 kms et 11.5 kms.

Merci au Docteur VANDELANOITTE, au Docteur PIAU et à Virginie FOUCAULT qui, comme chaque année, ont assuré le service de santé.





Eric Dupond-Moretti plaide devant une salle comble.

Vendredi 13 Avril, plus de 150 personnes ont assisté à la conférence que donnait Eric DUPOND-MORETTI, Grand Avocat d'ASSISES, que nous avons déjà présenté lors d'un Nom'Informe précédent.

C'était à la fois un événement inattendu et attendu. Inattendu, car accueillir à NOMAIN pour une conférence, Me Eric DUPOND-MORETTI, relevait de l'impossible pari, gagné par une de ses anciennes collaboratrices au cabinet : Michèle CASTELAIN, Adjointe Déléguée.

Attendu, car discrètement – j'allais dire secrètement – nous espérions sa venue, non pas comme le désert attend la pluie, mais comme un énorme coup de projecteur sur l'Institution Judiciaire, sur son fonctionnement, sur ses rapports avec les justiciables et au-delà avec la Société toute entière.



Un tableau très finement brossé, qui a dû en surprendre plus d'un et en faire réfléchir beaucoup d'autres, comme ont pu en témoigner les questions posées par une assistance nombreuse, attentive et conquise.

A partir de toutes ses expériences vécues à défendre les justiciables, Me DUPOND-MORETTI a écrit un livre « BÊTE NOIRE » qu'il a obligeamment dédié à l'issue de sa conférence, à celles et ceux qui souhaitent en faire l'acquisition.

Enfin, un évènement hors conférence certes, et totalement inattendu lui aussi. Monsieur Jacques NAVEAUX, Professeur des écoles honoraire, avait retrouvé dans ses archives personnelles une vieille photo de classe où il figurait –en tant qu'élève – aux côtés du Père de Me DUPOND-MORETTI. Très ému, notre conférencier, en se voyant offrir ce document, nous confiait que même sa mère ne connaissait pas l'existence de cette photo.

Une brillante conférence – prolongée par une note d'émotion – qui restera dans nos mémoires.

« BÊTE NOIRE Condamné à plaider »,

Editions Michel LAFON.

Disponible à la Bibliothèque Municipale.



Manifestations à venir

Vendredi 15 Juin à 20H15, salle Louette,
Conférence-Débat animée par le Pr Emmanuel
Delaporte, Chef du Service de Dermatologie du
CHRU de Lille.

Peau et Soleil : éducation et prévention !



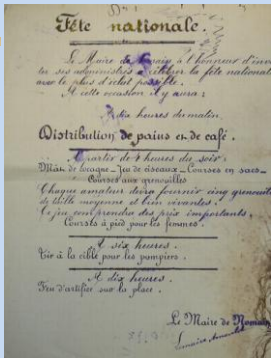
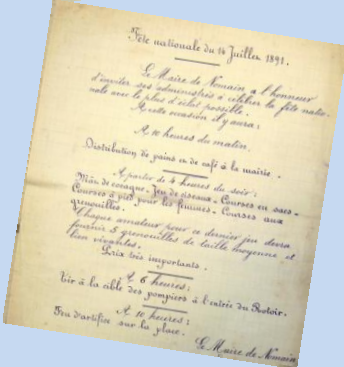
Si nous étions tous égaux vis-à-vis des ultra-violets, nous n’observerions pas tous les ans des milliers de nouveaux cas de cancers de la peau dont certains mortels. Au cours de l’évolution de l’espèce humaine, l’adaptation de la pigmentation a permis à ceux qui étaient le plus exposés de résister à l’agression quotidienne du rayonnement solaire. Cependant, avec les modifications de nos habitudes de vie, nous nous trouvons confrontés à un risque important mais difficile à quantifier et totalement abstrait. Pour tenter de mieux comprendre les relations complexes qu’entretient notre peau avec cet astre dont nous avons tant besoin, nous vous invitons à venir nombreux et en famille.

Nomainoises, Nomainois,
Vous avez des doigts de fées, une imagination extraordinaire.
Vous transformez les objets ordinaires avec beaucoup de magie en objets merveilleux ou fabuleux.
Vous écrivez ou possédez des textes épiques ou mirifiques.
Alors, participez en octobre 2012 à notre manifestation

BIBLIOTHÈQUE EN FÊTE

Dont le thème sera :
LE FANTASTIQUE

Renseignements et inscriptions à la médiathèque :
Adresse courriel : bibliothèque.nomain@orange.fr
tél : 03.20.59.50.65



 **Le Comité des Evénements
Sociaux et Communaux
vous invite au**

Bal du 13 Juillet
19h00, Salle des Fêtes
Et au
Grand Feu d’artifice à 23 heures





Madame le Docteur Clotilde FONTIER-ROUSSEL a présenté le 17 Février une conférence Débat sur le thème :

« 30 ans de lutte contre le SIDA : où en est-on ? »

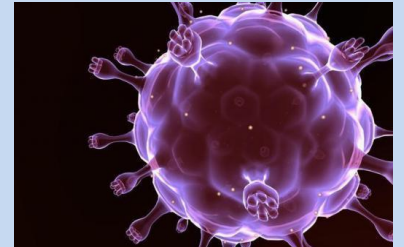
Natif de Nomain, Le Docteur FONTIER a débuté par des remplacements en médecine générale dans le secteur de Nomain, aujourd'hui praticien hospitalier dans le service de Dermatologie à l'hôpital de Valenciennes, Clotilde FONTIER est référente pour le sud du département dans la prise en charge des personnes porteuses du virus VIH et également la prise en charge des accidents d'exposition aux virus.

VIH /SIDA : 30 ans de pandémie ... mais encore !

Pour tous ceux qui pensent que le VIH est fini, que l'on guérit de ce virus, que ça ne concerne que mon « voisin » et surtout pas moi ; en quelques lignes, quelques chiffres : l'historique, l'actualité et l'avenir concernant ce virus du SIDA.

SITUATION ACTUELLE :

- ✓ 34 millions de personnes vivent avec ce virus en 2011 dans le monde.
- ✓ 30 millions de morts depuis le début de l'épidémie soit en 30 ans.
- ✓ 2/3 vivent en Afrique...



En France : 150 000 personnes sont porteuses du virus mais seulement 100 000 sont suivies... Ce qui fait que 50 000 ignorent qu'elles sont infectées et donc ne sont pas suivies et continuent à transmettre le virus.

Dans notre région : on estime que 2500 personnes sont porteuses du virus et seulement 2000 sont suivies dans les 5 centres (Tourcoing, Valenciennes, Lens, Boulogne et Dunkerque).

Le dépistage est donc fortement conseillé.

Une simple prise de sang permet de savoir son statut vis-à-vis de ce virus, alors pensez-y.

HISTORIQUE :

Les premiers cas ont été découverts en 1981, plusieurs malades jeunes présentaient les mêmes symptômes, on pensait au départ à une sorte de cancer et rapidement on a découvert l'origine virale de cette maladie, d'abord le virus fut appelé le LAV (1982) et c'est en 1986 qu'on donne le nom de HIV aux Etats-Unis et de VIH en France. Ce sont d'ailleurs les Professeurs Luc Montagnier et Françoise Barré-Sinoussi qui ont eu le prix Nobel pour cette découverte en 2008.

ORIGINE :

Il s'agit probablement d'une origine animale : le virus du singe(SIV), ayant subi des mutations, s'est transmis à l'homme.

DEFINITIONS :

- **VIH** : Virus de l'immunodéficience humaine, virus de la famille des rétrovirus, virus à ARN. Deux types de VIH dont le VIH 1 est le plus répandu, le VIH 2 plus rare et évolue plus lentement.
- **Séropositivité VIH** : personne porteuse du virus VIH
- **SIDA** : syndrome de l'immunodéficience humaine correspondant donc à un stade avancé de la maladie.

MODE DE CONTAMINATION :

Trois voies de contamination : sanguine, sexuelle et de la mère à l'enfant.



- Pour éviter la contamination sexuelle : les préservatifs masculin et féminin.
- Pour éviter la contamination sanguine : les dons sont maintenant contrôlés, pour la toxicomanie : des seringues à usage unique, pas d'échange de matériels. Attention aux tatouages et piercings : aller dans des endroits propres et connus.
- Pour éviter la contamination materno foétale : le traitement antirétroviral diminue le risque de transmission.

Ce qui ne contamine pas : les WC, le baiser, serrer la main, la piscine, boire dans le même verre, les animaux de compagnie, les larmes, la sueur, les moustiques, les vêtements...

LES TRAITEMENTS :

Depuis 1996, il existe des traitements hautement actifs sur le virus : les trithérapies. On associe au minimum trois médicaments ayant des cibles différentes sur le virus.

En 2012, il existe 4 cibles d'action des traitements et 25 antirétroviraux.

AVENIR :

Recherche sur un vaccin toujours en cours, recherche sur d'autres cibles du virus, recherche sur des molécules ayant des actions dans les endroits où se cachent le virus, que l'on appelle des réservoirs (par exemple les macrophages, la muqueuse intestinale, ...), pour envisager une éradication virale.

En 2012, On ne guérit toujours pas du virus, les traitements permettent la mise au repos du virus dans l'organisme.

En 2012, Vivre avec le VIH reste difficile : il existe des problèmes de discrimination, des difficultés d'observance aux traitements, des effets secondaires des traitements, des relations sexuelles plus compliquées...

Le mieux est de rester séronégatif pour le VIH et l'idéal est de se faire dépister au moins une fois dans sa vie et renouveler le dépistage en cas de prise de risque.

Dr Clotilde FONTIER



Samedi 2 Juin, salle des Fêtes

- Gala organisé par « Expression Dance »

Vendredi 8 Juin

- Cérémonie commémorative en souvenir de la guerre d'Indochine
- Marche Nocturne gourmande

Dimanche 10 Juin

- 1^{er} tour des élections législatives
- Concert de l'Harmonie
- Sortie à Rety et Ames avec "Les amis des oiseaux"

Vendredi 15 Juin

- Conférence "Soleil et Peau", salle Louette

Samedi 16 Juin

- Kermesse à l'école Saint Martin

Dimanche 17 Juin

- 2^{ème} tour des élections législatives

Lundi 18 Juin

Cérémonie en souvenir de l'appel du général de Gaulle

Vendredi 22 Juin

Apéritif littéraire organisé par la médiathèque

Samedi 23 Juin

- Fête à l'école Léo-Lagrange
- Sortie nocturne à l'occasion du solstice d'été avec « Les amis des oiseaux »

Du Lundi 9 Juillet au Vendredi 3 Août

- Centre aéré de Juillet

Du Lundi 6 au vendredi 17 Août

- Centre aéré d'Août

Vendredi 13 Juillet, salle des fêtes

- Bal du 14 Juillet

Dimanche 22 Juillet

- Repas champêtre organisé par « Les amis des oiseaux »

Dimanche 2 Septembre, salle des fêtes

- Repas champêtre organisé par le C.A.T.M

mercredi 5 Septembre

- Cérémonie commémorative en souvenir de la libération de Nomain

Mardi 25 Septembre

- Hommage aux harkis

Du Mercredi 26 Septembre au Lundi 1^{er} Octobre

- Ducasse

Samedi 29 Septembre

- Course cycliste

Dimanche 30 Septembre

- Braderie

Mardi 16 Octobre

- Commémoration à Notre Dame de Lorette

Semaine du 8 au 14 Octobre

- Bibliothèque en Fête sur le thème du Fantastique

Samedi 27 et Dimanche 28 Octobre, Salle des Fêtes

- Nature Expo organisé par « Les amis des oiseaux »

Dimanche 11 Novembre

- Cérémonie fin de la 1^{ère} Guerre Mondiale

Vendredi 16 Novembre

- Festival du Court Métrage

Samedi 17 Novembre

- Repas organisé par le club de Foot

Dimanche 2 Décembre

- St Eloi du Syndicat agricole

Vendredi 6 et Samedi 7 Décembre

- Exposition sur la guerre d'Algérie

Lundi 17 Décembre

- Spectacle de Noël pour les enfants

FESTIVAL DU COURT METRAGE

Vendredi 16 Novembre 2012

Salle LOUETTE

Présenté par

Jean-Marie DESRY et Bertin STERCKMAN

*Sur grand écran et en haute
définition*



Nom'Informe : Directeur de publication : Daniel Bonnet – Rédaction : Lionel Beghin, Daniel Bonnet, Emmanuel Delaporte, Jean-Marc Delobel, Jean Dupire, Yannick Lassalle, Françoise Delplanque, Guillaume Mathon – Mise en page et Graphisme : Yannick Lassalle.

Imprimé par nos soins en 1050 exemplaires - Juin 2012